

【研究報告】

王巡四境：臺灣迎請「代天巡狩」儀式芻論¹

Plague Lord Inspecting Four Borders, Preliminary Study of the Daitian Xunshou Ritual in Taiwan

洪瑩發* (Hong Ying-fa)

■ 摘要

臺灣王爺信仰興盛，其中又以迎請代天巡狩儀式最為特別，其儀式為想像模擬古代官府制度，在臺灣各地形成迎接由上天派出的使者（王爺）的儀式，各地區也有不同的方式與習俗，本文整理田野調查資料，為臺灣重要的迎請代天巡狩建立初步的輪廓，將各區的特色以及儀式概況進行記述，並討論其基礎意涵，作為理解臺灣代天巡狩儀式的初步討論。

關鍵詞：代天巡狩、王爺、王船、迎王、王醮

■ Abstract

The cult of the Plague Lord (Wangye) has a significant following in Taiwan. The Daitian Xunshou ritual associated with the cult is especially notable. This ritual derives from an imagining of an ancient bureaucratic system, in which local officials receive an envoy from heaven, the Plague Lord. Details and customs of the ritual vary from one locality to another. In this article, I present data from my field study to sketch an outline of the Daitian Xunshou ritual in Taiwan. I describe features of individual regions, give an account of the ritual scenario, and discuss its fundamental meanings, so as to offer a preliminary understanding of the ritual in question.

Keywords: Daitian Xunshou, Wangye (Plague Lord), Wangchuan (Plague Boat), Daoist Jiao Ritual

* 中央研究院臺灣史研究所／數位文化中心博士後 (hodna@gate.sinica.edu.tw)

¹ 本文為博士論文〈臺灣王爺信仰的傳說研究－以臺南地區為主的考察〉中的一節，以及參考筆者主持的「臺灣迎王信仰中的王船與糊紙技術調查計畫」相關成果改寫。本文是臺灣代天巡狩多元儀式的初步討論，希望拋磚引玉，希望進行更深入的討論。感謝指導教授李豐楙老師長期的指導與討論，以及前輩學者黃有興先生的鼓勵，及王見川教授常提供歷史資料。而在龐雜與廣大區域的田野過程中，感謝以下田野前輩與夥伴的提供訊息、討論與協助，這些眾多夥伴包含吳明勳、陳文安、黃名宏、王俊凱、林建育、許評註、李凱翔、劉明同、楊堯斌、陳冠傑、張薰云、林俊宏、謝宗榮、陳進成、潘幸來、呂家漢、林長正、吳碧惠、吳嘉瑜等人，並感謝楊玉君教授協助英文翻譯。

收件日期：2014/10/31；接受日期：2015/02/12 Received Date: 2014/10/31 ; Accepted Date: 2015/02/12

一、前言

「巡按則代天子巡狩，所按藩服大臣、府州縣官諸考察，舉劾尤專，大事奏裁，小事立斷。按臨所至，必先審錄罪囚，吊刷案卷，有故出入者理辯之。諸祭祀壇場，省其牆宇祭器。存恤孤老，巡視倉庫，查算錢糧，勉勵學校，表揚善類，翦除豪蠹，以正風俗，振綱紀。凡朝會糾儀，祭祀監禮。」²

「巡狩」為古代帝王巡行視察諸侯為天子所守的疆土，是歷史非常久遠的制度與概念³，但帝王不可能常親自出巡，而逐漸發展出「代天子巡狩」的制度，上述《明史》職官志所載，即是說明巡按的「代巡」功能，「代天巡狩」成為一種中國的官僚制度，同樣也轉化民間信仰的一部分，成為華人民間信仰對於官僚體制模仿的重要一環，也讓信仰隨著華人移民擴展至海外。當帝國制度已經瓦解百年，代巡習俗還在臺灣被反覆的實踐與信奉著。⁴

臺灣民間信仰中「代天巡狩」奉玉

皇大帝旨意，巡察人間善惡的神明，通常是指王爺神，但並不是每一位王爺都能代天巡狩，領有代天巡狩旨意的王爺，常被稱之為「千歲爺」。但是在臺灣能夠代天巡狩的神明，不只有王爺神，在鹿港常見的「夫人媽」或是發源於雲林四湖的「菁埔夫人」以及雲嘉沿海的「七品夫人」女性神群⁵，也都是能代天而巡狩的神明。另廣澤尊王有「玉勅保安天下總代巡」之稱⁶，其子或分身「十三太保⁷」也具有代天巡狩的身分。另更有許多公廟或是私壇，自行「請旨」行「代天巡狩」之職，所以在臺灣能「代天巡狩」的神明相當多元，呈現臺灣豐富的信仰文化。但是最能體現古代「代天巡狩」的意義與儀式，還是以王爺信仰，最能展現相關的意義。「代天巡狩」除王爺的職能之外，也是一種儀式，透過儀式展現巡察人間善惡的意涵，所以本文選定臺灣王爺信仰中迎請「代天巡狩」的儀式作一介紹。

常見的代天巡狩儀式，是迎請「代天巡狩⁸」習俗，各地區名稱有所差異，有稱為「迎王」、「請王」、「請客王」、「請大巡」、「貢王」等名稱，而規模與類型更是複雜，或為其特別舉辦，或為

² 《明史》卷 73，志第 49，官二。

³ 在《孟子告子》下即有「天子適諸侯曰巡狩，諸侯朝於天子曰述職」，可見巡狩的傳統擁有長遠的歷史，相關研究可參見何平立（2003）。《巡狩與封禪：封建政治的文化軌跡》，濟南：齊魯書社；馬東玉（1997）。《雄視四方：清帝巡狩活動》，瀋陽：遼海出版社等書的論述。

⁴ 關於代天巡狩的制度演變與信仰的關係，請參見李豐楙。〈巡狩：一種禮儀實踐的宣示儀式〉，《台灣民間宗教信仰與文學學術研討會論文集》，花蓮教育大學民間文學研究所。

⁵ 稱之為女性神群因為是由多尊女神組合而成，而且祀奉的神像數量不定，關係複雜，有機會進行更多調查，再為文介紹。

⁶ 至少在臺南西羅殿有此說法。

⁷ 十三太保是廣澤尊王的兒子、部屬、分身在學界與信徒間一直有不同的看法。

⁸ 後續行文為簡便，將迎請代天巡狩儀式以「迎王」代表。

某大儀式的一環。臺灣各地迎請代天巡狩的概念與方式差異頗大，後續將簡述臺灣目前現況，但不論其目的與儀式如何，其主要為迎請「代天巡狩」，由玉皇大帝或是上天所派出的代理人（神），此神通常是王爺，所以此俗成為臺灣王爺信仰的重要內涵。

二、台灣「代天巡狩」王爺與迎王儀式

「……鎮北坊則普濟殿、三老爺宮，……等處，廟宇大小不一，概號曰『代天府』。神像俱雄而毅，或黝、或赭、或白而皙；詰其姓名，莫有知者。所傳王誕之辰，必推頭家數人，沿門釀資演戲展祭。每三年即大歛財，延道流設王醮二、三晝夜，謂之『送瘟』。造木為船，糊紙像三儀仗，儼如王者。盛陳優觴，跪進酒食，名為『請王』。愚民爭投告牒畢，乃奉各紙像置船中；競齎柴米。凡百器用、兵械、財寶，以紙或綢為之，無一不具。推船入水順流揚帆而去則已，或洄泊岸側，其鄉必更設醮造船以禳。每費累數百金，少亦不下百金。雖窮村僻壤，罔敢吝嗇，以為禍福立至。⁹」

《重修臺灣縣志》祠宇志的記載，可以讓我們理解臺灣王爺信仰「代天巡狩」兩個重要的組成：其一是已經立廟奉祀的代天巡狩；其二為雲遊四海或是上天特派的代天巡狩。文中所記「廟宇大小不

一，概號曰『代天府』」，即是臺灣許多王爺廟，所奉祀的王爺，其承上天之命，到一地鎮守，巡狩四方，廟名都與代天府有關，或是在廟額上有「代天府」之稱，最有名就是素有王爺總廟之稱的南鯤鯓代天府，代表臺灣代天巡狩王爺，也被固定供奉的現象。有趣的是這一類型的古老廟宇，都與王船漂來的神話有關，而上文所描述的儀式，迎請第二類上天特派的王爺，是臺灣迎請「代天巡狩」儀式的一部分，迎請在外巡遊或是特別由上天派來的代天巡狩，也是臺灣「代天巡狩」一個重要的類型。

而這兩類代天巡狩絕非一成不變，例如臺灣幾間重要的王爺廟皆是由王船上的代天巡狩而來，例如南鯤鯓代天府、馬鳴山鎮安宮、五條港安西府、東石港先天宮等，從在外巡遊變成立廟奉祀的類型，而澎湖也常將巡遊的代巡留下奉祀，而成為「留王」。當然固定奉祀的王爺有時也離開代天巡狩，例如安平與鹿港地區的王爺廟，皆常見其王爺出外雲遊代巡，暫由廟中其他神明主事的說法。

而這兩類代天巡狩絕非一成不變，例如臺灣幾間重要的王爺廟皆是由王船上的代天巡狩而來，例如南鯤鯓代天府、馬鳴山鎮安宮、五條港安西府、東石港先天宮等，從在外巡遊變成立廟奉祀的類型，而澎湖也常將巡遊的代巡留下奉祀，而成為「留王」。當然固定奉祀的王爺有時也離開代天巡狩，例如安平與鹿港地區的王爺廟，皆常見其王爺出外雲遊代巡，

⁹ 《重修臺灣縣志》，卷 6 祠宇志，乾隆 17 年（1752），成文出版社刊印本。

暫由廟中其他神明主事的說法。

(一)「王船信仰」與「迎請代天巡狩」 名稱與觀念上的討論

台灣對於迎請代天巡狩的儀式，在媒體與觀光需求的長期宣傳下，多數民眾都聚焦於「王船」，因為有一完整象徵物，尤其在燒王船時，吸引大量拍照與看熱鬧的民眾，也常誤以為這是活動的全部。殊不知「燒王船」（送王），只為迎送代天巡狩繁複過程的一部分，況且迎送請代天巡狩，不一定是「有形」的船。甚至將多元複雜的儀式認為是「王船信仰」、「王船祭典」¹⁰，誤以為是在拜王船而已。筆者認為「王船信仰」，精確來說應該是「王船習俗」，王船習俗是指廟內「永祀王船」的習俗，以及衍生的相關儀式與習俗，其祭祀重點是在漁船與船上的神靈（頭目公、總趕公、水手爺等）。但是絕對無法用「王船信仰」來窄化整體的迎請代天巡狩的儀式。

迎請代天巡狩的儀式包含從迎請、祭祀、遶境到送王等數個儀式環節構成，部分區域還辦理醮典、王府行儀等複雜的祭典，臺灣各區域都擁有各自傳統與儀式傳承，所以王船為迎請代天巡狩信仰或習俗重要的一環，卻不是全部，更不宜用王船信仰來窄化迎王儀式，而東

港民眾更是反對用這種做法，堅持採地方的「迎王平安祭典」¹¹，可以表達出地方迎王的思考與傳統。但仍然有不少人，採用「王船祭（季）」¹²一詞作為地方迎王祭典的代稱，放棄社區原有的用語，這一詞彙的產生，在民國70年代在臺灣各地舉辦地方文化季，而採用王船季一詞，讓後續臺灣社會與媒體，以及文化單位的繼續採用，影響一般民眾對迎王的認知，反而忘卻本體儀式的真義：「迎請代天巡狩」，尤其是小型的迎王祭典，為爭取注意與支持，爭相採用「王船祭（季）」，反而失去地方原本祭典名稱上的意義與特色。

以前採用以王船祭（季）為整體儀式的代名詞，受限於當時對於儀式核心的研究與紀錄，隨著臺灣前輩學者與後續研究者的努力下，相關的資料與資訊已漸趨完整，也應該對於整體的儀式有更宏觀的思考與看法，不宜再採用王船信仰一詞，來作為臺灣迎請代天巡狩儀式的代表¹³，以免讓複合¹⁴臺灣多元文化的代巡信仰，一直被簡化成王船祭典。

(二)臺灣迎請「代天巡狩」儀式的概述

迎請代天巡狩的儀式，不僅限於以王爺為主祀的廟宇之中，包含各式各樣的廟宇。之前提到恭迎外來的代天巡狩之

¹⁰ 參見眾多研究論文、書籍、報導皆將此做為王船信仰。

¹¹ 2009年東港迎王時在網路上即有相關的辯論，當時在東港田野調查時，民眾語文史工作者都強調使用「迎王」名稱的重要性與必要性，以維護地方傳統與文化內涵。

¹² 兩個字皆有不同的人採用，「祭」有祭典之意，「季」有文化季活動之意。

¹³ 當然這個討論必須納入其他區域的討論，包含從日本到中國、東南亞區域的相關儀式傳統，但限於篇幅，再進行相關討論。

¹⁴ 複合相關概念，請參見李豐楙相關研究。

外，另有幾個類型為恭送廟內奉祀的王爺外出「代天巡狩」，或是為代天巡狩的王爺提供添載，以及王爺出巡等相關儀式。

臺灣代天巡狩的儀式非常複雜，又彼此關聯與相互包含，除請神（代天巡狩）遶境與祭典外，還包括複雜的代天巡狩迎送儀式，而迎送代天巡狩中，還牽涉複雜的「送瘟」與「送煞」的概念¹⁵，筆者企圖透過初步的田野調查來釐清臺灣代天巡狩的儀式類型與目的，當然這些都是以民間經驗作為的理解¹⁶。

臺灣目前關於代天巡狩的儀式，除一般日常與常見的儀式外¹⁷，迎送代天巡狩還有幾種主要類型：

1. 迎請「代天巡狩」

臺灣最常見的代天巡狩習俗，即是迎請「代天巡狩」習俗，臺灣各地其名稱又有所差異，有被稱為「迎王」、「請王」、「請客王」、「請大巡」、「貢王」等名稱，而規模與類型更是複雜。臺灣各地迎請代天巡狩的概念與方式差異很大，但是不論其目的與儀式如何，其主要為迎請「代天巡狩」，由玉皇大帝或是上天所派出的「代理神」，而迎請代巡習俗成為臺灣王爺信仰的重要內涵。

臺灣迎請代天巡狩的儀式幾乎遍布全臺，包含離島的澎湖與金門，但相較於其他區域的點狀分布，主要是集中於嘉義、臺南、高雄、屏東沿海等區域。黃文博¹⁸即將臺灣有送王船的地方，作系統性整理，依流域分為6個類型：東港河流域系統、二仁河流域系統、曾文河流域系統、八掌河流域系統、朴子河流域系統、澎湖群島系統等六大系統，並再仔細區分其子系統（黃文博，2000：24-36）。其將臺灣的送王船習俗作系統的分類與介紹，雖有遺漏，但已具全面雛形，後續王俊凱（2009）等人也將其他面向補上。但是如同前述，王船只是外在的一個表徵，其儀式與信仰核心在於迎請代天巡狩的思考，遺憾多數調查忽略迎請代天巡狩的其他部分，以及其他差異。但進行臺灣代天巡狩儀式的調查，其規模與儀式複雜與多元，絕非一時一己之力可以完成，所以本文將對臺灣迎請代巡信仰的區域，將其儀式作一簡述，如果已有相關研究將簡單帶過，後續再將其幾個重要的因素進行討論。¹⁹目前調查中南部有定期迎王儀式的廟宇，將其製作如（圖1），可以發現臺灣中南部地區有眾多的迎王儀式，大部分集中於海邊，或是其在地形變遷前，位於內海或是河川旁，如環舊臺江內海與倒風內海區域的迎王儀式，其他也多與河

¹⁵ 李豐楙。〈王醮科儀與迎王祭典－臺南地區瘟神信仰與地方傳統的交流〉，黎志添主編，《香港及華南道教研究》，頁434-484，香港：中華書局。

¹⁶ 當然這樣的理解絕非一朝一夕可以完成，這裡只是將多年田野經驗，進行反省與整理。

¹⁷ 包含日常的祭拜、犒軍等儀式，以及進香、遶境等一般儀式。

¹⁸ 其相關著作等身，相關論述散見各期刊與書籍，本文僅引其《南瀛王船誌》中的王爺信仰總論做為代表，其餘請參見其相關著作。

¹⁹ 目前本文所討論與記述的是在現代還有繼續舉辦的儀式，因為部分地區隨著時代消逝，相關儀式已經不見辦理。



▲圖 1. 臺灣定期迎王寺廟示意圖

Figure 1. Distribution map of temples in Taiwan regularly welcoming the kings.

資料來源：田野調查。

地圖製作：中央研究院人文社會科學研究中心地理資訊科學研究專題中心

川有關，迎王儀式與「水」的想像很有關係，因為溪流或是海作為船舶靠岸與航行的意象，迎送王儀式多在水邊進行。另外還有定期迎請其他廟宇的代天巡狩王爺來巡狩類型，例如雲嘉地區定期迎

請南鯤鯓代天府王爺、馬鳴山五年千歲等代天巡狩王爺巡狩。

2. 恭送主神代天巡狩

恭送主神外出代天巡狩、或是返天

庭繳旨等相關儀式，例如臺南市北門區三寮灣東隆宮恭送代天巡狩溫府千歲外出代巡，或是彰化鹿港地區恭送廟內代天巡狩升天覆旨（返天庭報告）或出巡。

3. 代天巡狩出巡臨時接駕

代天巡狩外出遶境巡狩，臨時駕臨接駕，例如鹿港客王來打公館的迎王、澎湖離島的臨時送王、北門區的迎送遊巡王、小金門地區的「過山禮」等。

4. 解除瘟疫（和瘟）

發生瘟疫或是傳染病時，辦理相關儀式解除瘟疫，或是作為祭送不淨之物等，作為潔淨社域與恢復宇宙秩序。

（三）臺灣迎請「代天巡狩」儀式的神明與時機

臺灣迎請代天巡狩的類型已經在上述討論過，而其所請之神與時機，據目前田野，有下列之分類：

1. 所請之神：固定與流動

每一種儀式所請的代天巡狩都不一樣，有各自的說法或是傳統，也可能包含幾種代天巡狩的類型：

（1）廟中之神：已經在廟內固定奉祀的代天巡狩，最常見的是南鯤鯓代天府五府千歲、馬鳴山鎮安宮五年千歲等。

（2）流動之神：在外巡狩的神明，常被稱為「客王」、「遊巡王」，為代

天巡狩臨時經過之神，很多時候為不知姓名的客王。

（3）上天所派之神：由上天特別派來的代天巡狩，如三年一科的東港迎王，即為祭典前夕，行疏天河宮，特別所派之神。或是口湖萬善爺廟，所請前來考核萬善爺事蹟之代天巡狩。

（4）道教行瘟之神：所請之神，為道教內所請之行瘟與解瘟的十二行瘟之神。²⁰

2. 定期與非定期

迎請代天巡狩的儀式舉辦的時間，基本上分成三類，第一種為週期固定，第二種週期不定，但每隔一段時間就會舉辦，第三種則是屬於完全不固定。第一種為隨週期辦理，例如每年、3年、4年、6年、12年等，其日期固定或是擇日辦理。第二種週期不定，每隔幾年就會舉辦，不一定有某種週期性，例如臺南新豐地區與高雄茄定地區。第三種則是屬於完全不固定，依神明相關指示辦理。但是這些並非一成不變，因為某些宮廟會因為某些因素而改變。

3. 請神之時間

各地何時辦理迎請代天巡狩，分成幾種常見的時機，但同時可能複合數種：

（1）定期辦理：有固定辦理的週期，例如每年、3年、4年、6年、12年，逢

²⁰ 臺灣道壇科儀本內所載的十二瘟王（神），依道法傳承有不同的版本，其中常見的一種版本為子年張周、丑年余趙、寅年侯魏、卯年耿鄭、辰年吳楚、巳年何莫、午年薛秦、未年封宋、申年趙齊、酉年譚魯、戌年盧越、亥年羅劉（〈靈寶禳災水火祈安清醮文檢〉，贊化壇吳忍源抄本）。

定期之時進行之，所辦理之年，常稱之為「科年」。

(2) 神明聖誕：神明聖誕之日，迎請代天巡狩來共同熱鬧，接受宴請。

(3) 解除瘟疫：發生瘟疫等疾病之時，辦理解瘟儀式，迎請代天巡狩。

(4) 神明指示：神明指示辦理迎王儀式，可能為正式迎王活動，或是海邊迎接，簡單的祭祀活動。

(5) 謝平安：年底或是神明壽誕等日期，迎請代天巡狩，辦理答謝天恩（拜天公）之儀。

三、嘉義、臺南地區的代天巡狩儀式

臺灣的迎請代天巡狩儀式主要集中在中南部地區、澎湖、金門等區域，其

中又以南部地區的嘉義、臺南、高雄、屏東等 4 個縣市的儀式最為繁雜，部分祭典規模盛大，其中西港刈香與東港迎王祭典更被登錄為國家級的重要民俗，足見該區域為臺灣重要的迎王儀式區域。本文僅將各區內的迎王現象做一簡介，暫時未將該區分為某種區域與類型，必須經過更多的調查與討論，才有可能達成較為準確的分類。²¹

(一) 嘉義地區的代天巡狩儀式

嘉義地區的迎請代天巡狩分成 3 個區塊，也是臺灣迎請代天巡狩廟宇密度與時間密度最高的區域。

1. 東石、布袋

東石與布袋沿海區域，每年固定舉辦的迎王儀式，通常稱為迎客王、接代巡，其類型與時間複雜，可以參見相關研究²²，筆者在此區域關注十餘年的期間，其每年固定迎送代天巡狩的數量與密度

表 1. 嘉義東石農曆 6 月 18 日迎請代天巡狩寺廟表

Table 1. The temples involved in inviting the kings to patrol the neighborhood on behalf of the Heavenly Court on the 18th day in the 6th month of the Lunar Calendar, conducted at Dongshi, Chiayi.

寺廟名稱	儀式名稱	舉辦時間	內容概要
山寮由天宮	池府千歲聖誕	每年 /6 月 18	水邊請送王 (紙糊王船) 巡營遶境 / 拜王 / 犒軍
臥龍港代天府	池府千歲聖誕	每年 /6 月 18	水邊請送王 / 拜王
中洲金福安壇	池府千歲聖誕	每年 /6 月 18	水邊請送王 / 拜王 / 犒軍

資料來源：田野調查。²³

²¹ 或許應該說區分，以怎樣的標準之下，因為每一個案，都有其相似與差異之處，所以應該需要更多的研究，來協助我們理解整體的情況。

²² 蔡泊蕙 (2010)。〈嘉義縣布袋鎮地區王爺信仰之研究〉，國立臺南大學台灣文化研究所碩士論文；林伯奇 (2010)。〈雲嘉濱海鄉鎮迎客王信仰之研究〉，臺北大學民俗藝術研究所碩士論文。

²³ 與其他論述資料有記述之廟宇，經反覆田野驗證後，予以刪除。

應是臺灣最多的區域，每年至少有 30 餘處，這還未包括非固定與長週期的廟宇。其每年固定請送客王儀式多屬於神明聖誕恭請代天巡狩前來做客，其週期較短，一般為當天迎請恭送。本區域雖有兩篇碩士論文討論，但是請王廟宇與次數繁複，與筆者部分的田野調查有所出入，所以暫不列表整理，但是以農曆 6 月 18 池王

爺生日為例，如（表 1）多間廟宇舉辦迎請代天巡狩的祭典。

本地區另有長期（12 年）才進行一次大型的迎王祭典，如布袋嘉應廟、新塹嘉應廟、龍江卿雲廟等廟²⁴。另有逢五年王五年大科（4 年一次）會特別辦理迎送王儀式，如網寮鎮安宮，或是在固定



▲圖 2. 東石副瀨富安宮送王

Figure 2. Bidding the kings farewell conducted by Fuan Temple, Dongshi.



▲圖 3. 東石山寮由天宮請王

Figure 3. Welcoming the kings performed by Youtian Temple, Shangliao, Dongshi.



▲圖 4 中洲金福安壇送王

Figure 4. Bidding the kings farewell conducted by Fuan Altar, Zhongzhou.



▲圖 5 網寮鎮安宮綁製王船

Figure 5. Making the god's boat by Zhenan Temple, Wanliao.

以上圖片來源：洪瑩發提供

²⁴ 原則上以 12 年為一個週期。

請王儀式中，特別在恭請五年千歲，例如型厝寮福安宮、山寮由天宮等。

2. 義竹

義竹鄰近區域迎請游巡王，例如鎮安宮每年固定舉辦迎請代天巡狩儀式，應可歸入舊倒風內海區域。

3. 水上、太保、六腳

嘉義水上、太保、六腳地區迎請代天巡狩儀式，多為4年舉辦一次，與五年千歲的五年大科有關，這區域除為馬鳴山鎮安宮的香庄²⁵之外，參與迎請馬鳴山五年千歲神像，部分庄頭也會到水邊進行請王或迎王儀式，除溪南福興宮、後潭平安宮外，其餘皆無王船作為象徵，

皆會在水邊請王送王，形成逢五年大科會迎送代天巡狩的區域。另外田野調查六腳地區不分庄頭每年農曆10月15前後會有迎請代天巡狩習俗，目前田野調查只發現後崩山順天宮每年固定辦理。本區域的儀式都屬於年底辦理，結合地方謝冬（謝平安）儀式辦理，包含請送王、拜王、拜天公、犒軍等一連串的儀式。

嘉義與雲林交接地區其迎請代天巡狩，部分廟宇會迎請南巡與北巡王爺，南巡王爺為南鯤鯓代天府五府千歲，北巡王爺為馬鳴山鎮安宮五年千歲。例如海邊區域的東石鰲鼓，或是水上塗溝村都會特別分別恭請南北代巡，也分別設置南北代巡的祭祀象徵。



▲圖 6. 嘉義水上太保地區五年千歲迎王寺廟示意圖

Figure 6. Illustration of welcoming the kings – Wu Nian Qian Sui at Taibao area, Chiayi.

²⁵ 為迎請五年千歲（以 12 位王爺，4 年輪值一次），後續述之。



▲圖 7. 太保溪南福興宮送王
Figure 7. Bidding the kings farewell conducted by Fuxing Temple, Xinan, Taibao



▲圖 8. 太保魚寮保安宮送王
Figure 8. Bidding the kings farewell conducted by Baoan Temple, Yuliao, Taibao.



▲圖 9. 東石鰲鼓壽天宮南北巡（王令）
Figure 9. Patrolling the south and the north conducted by Shoutian Temple, Aogu, Dongshi (Wang Ling – The King's Decree).



▲圖 10. 水上塗溝請南北巡（分設王座）
Figure 10. Inviting the kings to patrol the south and the north conducted at Tugao, Shuishang (preparing the kings' seats).

以上圖片來源：洪瑩發提供

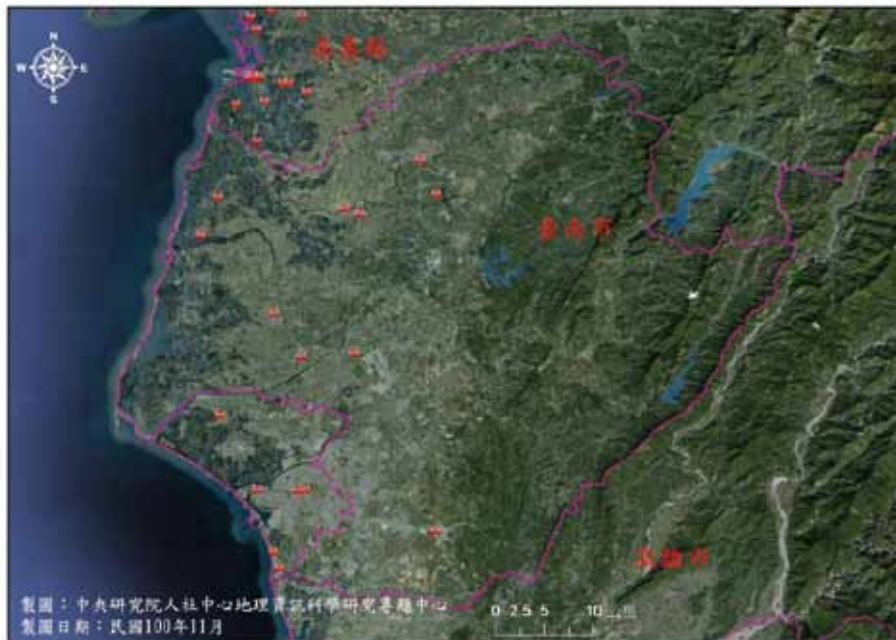
（二）臺南地區的代天巡狩儀式

大臺南地區的迎王儀式眾多，類型也較為多元，主要可分成數個區域來談，有定期請王寺廟如（圖 11）所示，以下分成 8 個部分敘述。

1. 舊臺江內海區域

此區域為原本臺江內海浮覆或是鄰

近地區，因為整體儀式與神話與舊臺江內海有關，所以以此稱之，此區域是臺灣重要的迎王區域，李豐楙（2006）、黃文博（2000）對此區域有詳細的調查，更有相當數量的研究，可以參見相關資料。此區域內都是大型的迎王祭典，都包含刈香（遶境）、醮典、王府行儀等部分，也有繁複的王船製作過程以及相關的儀



▲圖 11. 大臺南地區定期舉辦迎王寺廟圖

Figure 11. Distribution map of temples in Tainan regularly welcoming the kings.

圖片來源：洪瑩發提供

表 2. 舊臺江內海迎請代天巡狩寺廟表

Table 2. The temples involved in inviting the kings to patrol the neighborhood on behalf of the Heavenly Court conducted at Neihai, Jiutaijiang

寺廟名稱	儀式名稱	舉辦時間	內容概要
西港慶安宮	香科大醮典	3 年一次 (丑辰未戌) 每年一次小型迎王祭典	刈香 (遶境)、醮典、王府行儀
佳里金唐殿	香科五朝王醮	3 年一次 (子卯午酉)	刈香 (遶境)、醮典、王府行儀
蘇厝長興宮	科瘟王祭	3 年一次 (丑辰未戌)	刈香 (遶境)、醮典、王府行儀
蘇厝真護宮	科五朝王醮王船祭典	3 年一次 (丑辰未戌)	刈香 (遶境)、醮典、王府行儀
土城聖母廟	科禳災清醮暨遶境大典 (香醮)	3 年一次 (丑辰未戌)	刈香 (遶境)、醮典、王府行儀

資料來源：田野調查。

式，其中重要定期迎王祭典如 (表 2)。

2. 北門區域

北門區域內屬舊倒風內海區域，其迎請代天巡狩，屬於倒風內海稱游巡王、

遊王公系統，「遊巡王」指代天巡狩會在某些時間經過海邊，居民到海邊設祭迎送王爺，據目前調查所知，溪底寮東興宮、北門永隆宮兩間廟宇辦理，為簡單請王祭拜儀式。北門永隆宮即每年固定於 6

月 13 日迎接祭拜，而溪底寮東興宮則是 3 年一次舉辦祭典，迎請代天巡狩祭拜，並於祭拜後，燒化紙船恭送。另有三寮灣東隆宮辦理王船祭典，3 間固定辦理表列如（表 3）。

三寮灣東隆宮原奉祀李府千歲，在東港東隆宮溫府千歲進駐後，從 1983 年

開始舉辦祭典，此儀式為送溫府千歲代天巡狩，返回天庭繳旨，所以無請王儀式，而是在往東港東隆宮進香後，舉辦祭典儀式。另外北門區域內，青鯤鯨朝天宮²⁶、馬沙溝李聖宮²⁷、蚵寮保安宮、新圍新寶宮²⁸、雙春永安宮²⁹等廟也都辦理過迎王祭典（王醮），但屬不定期舉辦，或僅舉辦一次，其所舉辦的儀式與南鯤鯨代

表 3. 北門地區定期迎請代天巡狩寺廟表

Table 3. The temples involved in inviting the kings to patrol the neighborhood on behalf of the Heavenly Court conducted regularly at Beimen area.

寺廟名稱	儀式名稱	舉辦時間	內容概要
三寮灣東隆宮	王船祭典	3 年一次（子卯午酉）	進香、醮典、送王
溪底寮東興宮	接「遊巡王」	3 年一次（子卯午酉）	祭拜 / 紙船
北門永隆宮	迎接「遊巡王」	每年 / 6 月 13	接駕 / 祭拜

資料來源：田野調查。



▲圖 12. 三寮灣東隆宮送王

Figure 12. Bidding the kings farewell conducted by Donglong Temple at Sanliao Wan.

圖片來源：洪瑩發提供



▲圖 13. 北門溪底寮東興宮送王

Figure 13. Bidding the kings farewell conducted by Dongxing Temple, Xidi, Beimen.

圖片來源：洪瑩發提供

²⁶ 最近一次為 1996 年舉辦，黃文博書籍說明為：12 年一次（子），但 2008 年未見辦理。

²⁷ 不定期辦理，最近為 1993、1972 年。

²⁸ 1992 年辦理過一次，五府千歲（李池吳朱范）、七王、趙王七位代天巡狩。黃文博（2000）。《南瀛王船誌》，頁 258，臺南縣：臺南縣政府文化局。

²⁹ 1988 年舉辦過一次。

天府關係密切，皆到南鯤鯓請火或是所請之神為南鯤鯓的五府千歲，是此區域內的重要特色。

3. 南鯤鯓王爺代天巡狩出巡

南鯤鯓五府千歲有臺灣王爺總廟之美稱，其王爺會定期代天巡狩出巡，往高雄、澎湖出巡（黃文博，2008），除有形的王爺出巡外，南鯤鯓的王爺為「代天巡狩」，所以常有在外「巡狩」的傳說，展現其神威，這類傳說眾多，並且在各地方形成在地的神話傳說（洪瑩發，2007），另外在嘉義、雲林沿海，在相關祭典迎請代天巡狩時，也常會迎請南鯤鯓五府千歲前來，是臺灣代天巡狩信仰重要的一環。

4. 臺南府城內外區域

「讌王盛況

老古石街集福宮。奉祀馬王爺。

例年常有他處尊神。稅駕駐此。者番聞有溫王李等五代巡蒞止。而牛磨後街之溫王爺眾爐下。於去十三晚。備辦漢席四五百碗。牲禮雞鴨數百頭。到集福宮讌王。男女往觀者。絡繹不絕。頗稱盛況云。³⁰」

臺南府城區域內，據傳過往有多間廟宇都有迎送代天巡狩的傳統，隨時空變遷下，許多習俗已經消失，如前述《日日新報》所報導集福宮定期迎請代巡。據目前調查所知，目前僅有3家廟宇定期舉辦迎請代天巡狩祭典（表4）。³¹

另府城區域內的廟宇或神壇受神明指示辦理迎王的相關儀式，如全臺白龍庵五靈堂³²、武英殿³³、神興宮³⁴、佛頭港崇福宮³⁵、牛磨後天和宮³⁶、金安宮、五聖堂、西來庵、南廠天師爺壇³⁷、水門宮³⁸、保玉宮³⁹、和敬堂⁴⁰等廟壇皆辦理

表 4. 臺南府城地區定期迎請代天巡狩寺廟表

Table 4. The temples involved in inviting the kings to patrol the neighborhood on behalf of the Heavenly Court conducted regularly at Fucheng area, Tainan.

寺廟名稱	儀式名稱	舉辦時間	內容概要
三老爺宮	王醮	12年一次（子）	王醮（1948、1960、1972、1984、1996、2008）
和勝堂	王醮	12年一次（辰）	王醮（1995、2007）
善德堂	王獻大典	12年一次（亥）	王醮（1940、1952、1964、1976、1988、2000、2012）

資料來源：田野調查。

³⁰ 〈南瀛零信／讌王盛況〉，《漢文日日新報》，1908年12月19日。

³¹ 另外西羅殿傳有60年一次的王醮，惜僅60年前辦理的照片證明，其餘因時空距離遙遠，實無可證，但屆60年，並未舉辦。

³² 乙丑（1985）年舉辦過一次。

³³ 稱「王猷大典」（王醮大典），辦理建醮與送王儀式（紙船），目前所知科期有丁未科（民國56年）1967、丙辰科（民國65年）1976、甲子科（民國73年）1984、丙子科（民國85年）1996四次（感謝奇峰先生提供相關資訊）。

迎請代天巡狩的儀式，多稱「王獻（猷）大典」，其辦理時間多集中於民國 70、80 年代舉辦，為臺灣經濟起飛的時刻，所以信徒捐獻與相關資源豐富，但後續因為其他因素，無以為繼，但是仍可見府城區域內也有豐富的迎請代天巡狩儀式。

另外在清代與日治時期，府城白龍庵會迎五福大帝出巡，並送五毒桶出海，也曰「迎王」，也是一類傳統悠久的習俗。⁴¹

另外在府城區域外，東區仁和宮也



▲圖 14. 三老爺宮送王

Figure 14. Bidding the kings farewell conducted by Sanlaoye Temple.

圖片來源：洪瑩發提供



▲圖 15 保玉宮送王

Figure 15. Bidding the kings farewell conducted by Baoyu Temple.

圖片來源：洪瑩發提供

³² 乙丑（1985）年舉辦過一次。

³³ 稱「王猷大典」（王醮大典），辦理建醮與送王儀式（紙船），目前所知科期有丁未科（民國 56 年）1967、丙辰科（民國 65 年）1976、甲子科（民國 73 年）1984、丙子科（民國 85 年）1996 四次（感謝奇峰先生提供相關資訊）。

³⁴ 有兩次，最近一次為民國 80 年（1991）。

³⁵ 民國 86 年（1997）年舉行丁丑年五朝王獻三朝祈安清醮大典。

³⁶ 最近一次民國 73 年（1984）。

³⁷ 民國 78 年（1989）。

³⁸ 最近一次為 2014 年辦理一朝王獻。

³⁹ 民國 100 年（2011）。

⁴⁰ 民國 81 年（1992）。

⁴¹ 此俗牽涉複雜的送瘟傳統，與代天巡狩有複雜關係，在此不多做討論。

有慶成興建王醮之俗⁴²、東區龍山殿⁴³、後甲北極殿、良寶宮⁴⁴等皆有啟建王醮之紀錄。

5. 安平區域

安平地區的許多風俗與府城地區有所差異，很多習俗自成一格，其代天巡狩習俗為所祀的王爺，可以對外代天巡狩，所以部分廟宇有定期燒添載的習俗，其神短暫回廟，或是其奉旨暫時外出巡狩，回任該廟時，會舉辦相關祭典⁴⁵，部分私壇會自辦迎王與送王儀式。

另外安平伍德宮，廟內有「金德安」

號永祀王船，在 1984 年建造完成時，神明指示準備招收總管一名、水手數名與相關工作人員⁴⁶，作為王船上的工作人員，以及負責後續祭祀工作。信徒（人）往生後，會正式入籍「籍簿」⁴⁷，跟隨王爺作為工作人員（神），並由家屬接續相關祭祀工作。另外信徒也可請示與稟明王爺，將自己往生的家屬入籍，作為神明的部屬。每年會選定蘇王聖誕前辦理「水手會」，由家屬準備祭品祭拜，並邀請附近妙壽宮內奉祀金萬安號王船上的水手一同前來享用。而在蘇王爺聖誕後，也會擇期為王船燒化添載。



▲圖 16. 安平伍德宮水手會祭典

Figure 16. Sailors' Rite conducted by Wude Temple, Anping.

圖片來源：洪瑩發提供



▲圖 17. 安平天龍壇「送柴米」

Figure 17. "Presenting firewood and rice" ceremony conducted by Tianlong Altar, Anping.

圖片來源：洪瑩發提供

⁴² 東區仁和宮近期於 1975、1994 年各有興建過一次。

⁴³ 神明指示 1976 年起每隔 6 年建王醮一次，後於 1982、1988 年各建過王醮，之後因相關因素，至今未再辦理。

⁴⁴ 壬辰年（2012）舉行五朝王醮大典。

⁴⁵ 1990 年海頭社文龍殿恭送代天巡狩邢府千歲金文龍回航遶境，2014 年辦理樓船添載，另其他私壇也有送添載的儀式。

⁴⁶ 包含童男、童女、水手、內祀等相關職務。

⁴⁷ 伍德宮當中由人「轉」擔任神職的登記簿。

6. 二層行溪（喜樹、灣裡）

二層行溪出海口的迎王習俗傳統，包含跨越臺南與高雄，兩區域會相互協助與到對方社區「出境」（遶境），其整個影響區域包含臺南的灣裡、喜樹、鹽埕、仁德，以及高雄的茄萣、永安、路竹等區域。其中臺南的喜樹與灣裡更為特殊性，故特列一區介紹，此區域固定辦理迎王儀式為表列的 3 間廟宇。

本區域王醮，雖然所轄社區範圍不

大，但家戶總動員，加上其交陪境陣頭，之前最盛時，遶境時可達百陣以上，為二層行溪兩岸王醮的最大特色。而本區域另一特色為灣裡萬年殿所舉辦的王醮，所請的代天巡狩，稱為「親王」、「新王」，但所請之王在廟內接受祭拜與參與醮典，由廟內三府千歲與五府千歲等眾神遶境，另外其王船⁴⁸會出巡到鄰近聚落駐駕數天，接受當地居民的奉祀，而且出巡王船會攜帶大批藥材，提供民眾求藥，此俗影響灣裡鄰近地區，在啟建王醮時，

表 5. 灣裡與喜樹地區定期迎請代天巡狩寺廟表

Table 5. The temples involved in inviting the kings to patrol the neighborhood on behalf of the Heavenly Court conducted regularly at Wanli and Xishu.

寺廟名稱	儀式名稱	舉辦時間	內容概要
喜樹萬皇宮	科王醮	12 年一次（龍）	建醮、遶境
灣裡萬年殿	科王醮	12 年一次（鼠）	建醮、遶境、王船出巡
灣裡同安宮	科王醮	12 年一次（龍）	建醮、遶境

資料來源：田野調查。



▲圖 18. 灣裡萬年殿王船出巡

Figure 18. The king's boat patrol conducted by Wannian Temple, Wanli.

圖片來源：洪瑩發提供



▲圖 19. 灣裡馬鎮宮送王

Figure 19. Bidding the kings farewell conducted by Macheng Temple, Wanli.

圖片來源：洪瑩發提供

⁴⁸ 為廟內當初清代所撿拾的王船。

都可以見到此傳統習俗。⁴⁹

除固定建醮的廟宇外，鄰近廟宇也會不定期啟建王醮，如灣裡保安宮、馬鎮宮、南清宮、南岩超峰寺、水林宮⁵⁰、大甲萬龍宮⁵¹皆舉辦過不定期的王醮祭典，

也是臺南時常啟建王醮的區域之一。

7. 新豐地區（歸仁、關廟、仁德）
新豐地區迎請代天巡狩儀式，以「王醮」為主要辦理形式，觀察目前在戰後的辦理情形，主要配合慶成所辦理的王

表 6. 新豐地區不定期辦理王醮寺廟表

Table 6. The temples involved in inviting the kings to patrol the neighborhood on behalf of the Heavenly Court conducted occasionally at Xinfeng area.

寺廟名稱	儀式名稱	舉辦時間	內容概要
歸仁仁壽宮	五朝慶成王醮	重建慶成（1905、1961、1977、1995）	重建慶成王醮
歸仁保西代天府	五朝慶成王醮	重建慶成（1924、1969、1981、1999）	重建慶成王醮
關廟山西宮	慶成王醮	重建慶成（1958、1970、1982、1994、2006）	重建慶成王醮（王府、遶境、醮典）
仁德明直宮	王醮慶成	重修（1927、1968、1998）	重修舉辦慶成王醮

資料來源：1. 陳宏田（2010）。《臺南地區王爺信仰》，臺南縣政府。
2. 田野調查。



▲圖 20. 關廟山西宮送王
Figure 20. Bidding the kings farewell conducted by Shanxi Temple, Guanmiao.



▲圖 21. 新營濟安宮送王
Figure 21. Bidding the kings farewell conducted by Jian Temple, Xinying.

圖片來源：洪瑩發提供

圖片來源：洪瑩發提供

⁴⁹ 另參見林俊宏（2003）。〈灣裡地區王船祭典與人群關係之研究〉，臺南師範學院鄉土文化研究所碩士論文；林群展。〈灣裡萬年殿王船醮境之交陪關係研究〉，國立臺南大學臺灣文化研究所碩士論文。

⁵⁰ 近期馬鎮宮、南清宮 2005 年辦理過，水林宮 2007 年辦理過。

⁵¹ 1983 年辦理過一次。

醮儀式，雖每隔一段時間即會辦理，但並不固定辦理，目前只有關廟山西宮固定 12 年辦理一次，該區域內曾經每隔一段時間辦理王醮的廟宇如（表 6）。

歸仁仁壽宮和保西代天府（大人廟）二地的王醮有密切的交陪關係，並與關廟鄉山西宮有「接辦」王醮之說，三地的順序是：「大人廟」在先，山西宮居中，仁壽宮（大道公）殿後。但實際上，接辦之俗受限於某些因素，並未如期舉行，但彼此仍有交陪情誼（黃文博，2000：328）。這 3 間廟及仁德明直宮等都是屬於慶成一同舉辦王醮的傳統類型，此舉也影響鄰近區域，在慶成時辦理王醮祭典，例如仁德田厝水明殿⁵²、歸仁歸南北極殿

（2001）等廟宇。另外永康大灣聖巡代天宮⁵³也曾舉辦過 3 次王醮。

8. 舊倒風內海區域（新營、柳營、鹽水）

新營、柳營、鹽水（舊倒風內海區域）一帶，其所迎請的代天巡狩，稱之為「遊王公」，區域內迎請儀式，以新營濟安宮與柳營代天院作為代表。新營濟安宮每年農曆 10 月 15 日舉辦迎送代天巡狩（遊王公）的儀式。而柳營代天院則是 3 年一次（子卯午酉）⁵⁴辦理王醮，有遶境、祭典等相關儀式，而除柳營地區會進行王醮儀式外，鄰近鹽水地區也會接續舉辦祭祀柳營代天院所請的遊王公，參與庄頭如（表 7），而急水溪中上游的

表 7. 舊倒風內海區域迎請「遊王公」庄頭一覽表

Table 7. The communities that conducted “You Wang Gong” (inviting the kings to patrol the neighborhood on behalf of the Heavenly Court) at Neihai area, Jiuzhuang.

村莊 / 寺廟	儀式名稱	舉辦時間	內容概要
新營濟安宮	迎請遊王公	每年農曆 10 月 15 日	請送王、祭典
柳營代天院	王船醮	3 年一次（神明指示） 農曆 10 月中旬（以下庄頭跟隨辦理）	請送王、祭典、王醮遶境 （依神明指示辦理）
頭港後天宮	迎請遊王公	10 月 17 日請王、18 日祭典	請王、祭典（犒軍、普渡）
下林保生宮	迎請遊王公	10 月 18 日請王、19 日祭典	請王、祭典（犒軍）
新結靈武宮	迎請遊王公	10 月 18 日請王、19 日祭典	請王、祭典（犒軍）
秀才（爐主）	迎請遊王公	10 月 19 日祭典	祭典、犒軍

資料來源：1. 王俊凱。〈屏東地區迎王祭典之研究 - 以下淡水溪和隘寮河流域為主〉，臺北大學民俗藝術研究所學位論文，頁 42。

2. 王富佳主編。《鹽水鎮 頭港人文廟史》，頁 112-113，臺南：鹽水鎮公所。

3. 田野調查。

⁵² 仁德田厝水明殿 1984 年進行一次王醮，後起每隔 6 年進行兩科（1990、1996），共三科，後即沒有再進行過。參見陳宏田，2010：113-117。但黃文博《南瀛王船誌》書中 307 頁記載，1984 年後，遲至 1994 年才辦理第二次。

⁵³ 大灣聖巡代天宮 1979 年起進行過三科王醮（1979、1988、2000）。參見陳宏田，2010：200-227

⁵⁴ 雖固定 3 年一次，但是依該年農曆 7 月神明指示辦理，所以還是有未辦理之年度，如 2005 年即未辦理。

柳營、鹽水與急水溪下游一帶，形成遊王公、遊巡王信仰的區域。

四、高雄、屏東地區的代天巡狩儀式

(一) 高雄地區的代天巡狩儀式

高雄地區的迎請代天巡狩儀式，主要分成茄萣、林園、高雄市區等3個主要區域，其他區域雖然有不定期啟建王醮之習俗，但仍是少數，所以還是以這3地為主要記述區域。

1. 茄萣區域

「……當去月間白沙崙庄例迎王爺神。蔡與陳協同倡首。謂喜樹庄素通盟好。今其地迎神。宜豫備鼓樂詩意及藝棚。往祝然須費金錢……。」⁵⁵

茄萣區域屬於二層行溪迎請代天巡狩區域，但茄萣區域啟建王醮主要依據神明指示，以常舉辦王醮的3間廟宇為例，必須出現相關「神蹟」才會依指示舉辦，最常出現的為「筭柁」（kiā-pue），而後請示神明，若神明指示辦理王醮，才會開

始進行相關籌備工作。其迎王習俗何時成立未知，但日治時期即有報導，其俗應在日治時期即有，從報導中也可看出其與喜樹、灣裡地區之交陪。據戰後的觀察，茄萣一廟約以12年左右為一建醮週期。其特色之一與灣裡地區相似，即是社區內的動員，組成各式各樣的陣頭，而其王船規模較大，跟其漁業發達，民眾重視有關。其請所請之代巡王爺，與北岸的灣裡地區一樣，是請來作客與視察，遶境由其主神帶領，會出境到交陪地區遶境，送王後才會遶內境，為該區域特色。

其區域內私壇或角頭廟不定期辦理王醮，例如白砂崙聖母廟（2000）、新庄新興宮（2000）、三清宮（1987、2010）、錦紫宮（2010）等皆辦理過，臨近區域永安天文宮，為茄萣移民所建，也有不定期辦理王醮之俗。

2. 林園地區

林美容在其書中提到：「中芸與西溪、中港、灣仔內『迎海口王』，3年一科……」（林美容，1997：290），採訪到林園地區有迎海口王之俗，另大寮鄉

表 8. 茄萣地區經常辦理王醮寺廟表

Table 8. The temples that conducted “wang jiao” (the kings’ ceremony) frequently at Jiading area.

村莊 / 寺廟	儀式名稱	舉辦時間	內容概要
白砂崙萬福宮	王醮	神明指示辦理	王醮、遶境、迎送王
頂茄萣賜福宮	王醮	神明指示辦理	王醮、遶境、迎送王
下茄萣金鑾宮	王醮	神明指示辦理	王醮、遶境、迎送王

資料來源：田野調查。

⁵⁵ 〈勒索科派〉，《漢文日日新報》，1905年7月21日。



▲圖 22. 茄荳賜福宮送王

Figure 22. Bidding the kings farewell conducted by Cifu Temple, Jiading.

圖片來源：洪瑩發提供



▲圖 23. 茄荳三清宮所請之 36 進士

Figure 23. The 36 imperial scholars invited by Sanqing Temple, Jiading.

圖片來源：洪瑩發提供

山仔頂在日治時期有迎王儀式的紀錄，但今在這些區域已經無法尋到此俗蹤影。但此區域的林園汕尾三清宮，每年有固定迎送代天巡狩之俗，每年送王為紙船，此區域特殊之處為每年王爺會到處採草藥，由廟方煎成青草茶，予信徒喝平安。

⁵⁶

迎王的消息，其所記為苓雅寮安瀾宮，每年仍在李王生迎請代天巡狩的儀式，另鹽埕區三山國王廟也在李王生時有相同的迎請代天巡狩儀式，通常為誕辰前一日迎王，誕辰正日祭典，後一日送王。根據現在田野查訪，據廟方表示與現場觀察，其規模已日漸縮小，不復見日治時期迎王的盛大規模。

3. 高雄市區

「準備迎王

大竹里苓雅寮庄。係海濱彈丸之地。戶數雖少。而豪富之家。比城市較多。者番劇資迎李王爺。計約兩三萬圓。擇定舊歷四月念一日。目下準備詩意等事。甚然忙殺。屆期定有一翻熱鬧也。⁵⁷」

上述為《日日新報》所載高雄市區

另外高雄地區日治時因為修築港口，以及戰後工業的發展，吸引臺灣各地區移民的移入，其中主要有澎湖、東石、北門等區域居民的移入，也將其原居住地的信仰帶來，並建廟奉祀，並也帶來故鄉迎請代天巡狩的習俗。其中在高雄勢力最龐大的為澎湖人，市區中常可見澎湖人所興建的「澎湖廟」，也將澎湖迎請代天巡狩的習慣帶來，包含高紅北極殿、

⁵⁶ 但部分年度，王爺曾指示停止辦理，改辦其他活動，如進香等。

⁵⁷ 《漢文日日新報》，1910年5月24日。



▲圖 24. 鹽埕三山國廟送王

Figure 24. Bidding the kings farewell conducted by Sanshan Guowang Temple, Yancheng.

圖片來源：洪瑩發提供



▲圖 25. 高雄臨水宮送王

Figure 25. Bidding the kings farewell conducted by Linshui Temple, Kaohsiung.

圖片來源：洪瑩發提供

高雄溫王殿⁵⁸、高雄宸威殿⁵⁹等皆曾辦理迎送代天巡狩的儀式。

另一批為東石、布袋區域移民，將其重要信仰帶來，高雄先天宮⁶⁰、前鎮臨水宮⁶¹等皆有辦理迎送代天巡狩儀式。另有北門三寮灣移民興建前金東隆宮，並有辦理王醮之紀錄；以及金門移民所建立鹽埕三海宮，則是固定辦理請送王儀式。各地移民帶來不同迎送代天巡狩習俗，

在高雄地區成為迎送代天巡狩習俗的聚集地。

除此之外，原分屬高雄縣市的宮廟，曾有辦理過相關儀式，其中湖內大湖碧湖宮、旗津大汕頭神農壇⁶²、鹽埕沙多宮⁶³、彌陀潔底濟山宮⁶⁴、永安新港新港宮⁶⁵、鼓山共興堂⁶⁶、三民區保仁宮⁶⁷等廟皆有辦理相關儀式之紀錄。

⁵⁸ 鹽埕區溫王廟於辛卯年（2011）恭迎代天巡狩，依澎湖習俗數年後才會送王，之前已有辦理過之紀錄。

⁵⁹ 新興區宸威殿丁亥年辦理恭送代天巡狩。

⁶⁰ 小港先天宮壬午年（2002）送五年王，原本預計依例隨母廟辦理送五年王儀式，但近期未見辦理。

⁶¹ 前鎮臨水宮己丑年（2009）、甲午年（2014）恭送代天巡狩。

⁶² 旗津大汕頭神農壇戊子年（2008）一朝王醮。

⁶³ 鹽埕沙多宮壬戌年（1982）五朝王醮。

⁶⁴ 彌陀潔底濟山宮乙亥年（1995）五朝王醮。

⁶⁵ 永安新港新港宮甲申年（2004）五朝王醮。

⁶⁶ 鼓山共興堂庚午年（1990）五朝王醮。

⁶⁷ 三民區保仁宮甲申年（2004）恭送代天巡狩。

(二) 屏東地區的代天巡狩儀式

屏東地區也為迎王儀式豐富與多元的區域之一，其多為3年一科，暫將其區分為屏南與屏北區，屏南區多為在海邊請送王的形式，其中以東港東隆宮的迎王祭典規模最為盛大，相關研究亦豐富，在此不多作敘述。⁶⁸除大潭保安宮與林邊佛山寺外，皆是3年一次（丑辰未戌）舉辦盛大祭典，在海邊請送王，皆有盛大的遶境。大潭保安宮也是3年一次（寅巳申亥），舉行原因為社區發生傳染病，而辦理儀式。林邊佛山寺為每年辦理，是

由廟內代天巡狩王爺押送不潔之物離境，是特殊的形式之一。

屏南地區的迎王祭典，皆是小型的迎王祭典，除屏東東隆宮3年一科，科儀較為大型外⁶⁹，其餘皆在溪邊請送王，並辦理祭拜與遶境儀式，規模與屏北相比，較為小型。王俊凱〈屏東地區迎王祭典之研究—以下淡水溪和隘寮河流域為主〉碩士論文中，已經有詳細的描述，在此也不多做復述。

表 9. 屏南地區定期辦理王醮寺廟表

Table 9. The temples that conducted “wang jiao” (the kings’ ceremony) regularly at Southern Pingtung area.

寺廟名稱	儀式名稱	舉辦時間	內容概要
東港東隆宮	迎王平安祭典	3年一次（丑辰未戌）	遶境、醮典
大潭保安宮	祈安王醮（池王生）	3年一次（寅巳申亥）	遶境、王醮
小琉球三隆宮	迎王平安祭典	3年一次（丑辰未戌）	遶境、醮典
溪州代天府	迎王祭典	3年一次（丑辰未戌）	遶境、醮典
楓港德隆宮	迎王平安祭	3年一次（丑辰未戌）	遶境、醮典
林邊佛山寺	許府千歲聖誕	每年5月5日	遶境、醮典
恆春經參宮	迎送代天巡狩	3年一次（丑辰未戌）	遶境

資料來源：田野調查。

⁶⁸ 李豐楙（2001年1月）。〈迎王與送王：頭人與社民的儀式表演—以屏東東港、臺南西港為主的考察〉，《民俗曲藝》（129），頁1-42；李豐楙、李秀娥、謝宗榮、謝聰輝等（1998）。《東港迎王—東港東隆宮丁丑正科平安祭典》，臺北市：臺灣學生書局；王士柏。《東港廟宇的祭祀活動與迎王祭典之研究》，國立臺南大學臺灣文化研究所碩士論文；蔡蒨瑜。《東港東隆宮迎王祭典意涵與角頭組織研究》，國立臺北教育大學臺灣文化研究所碩士論文；蔡叔珮。《東港東隆宮溫王爺與迎王傳說研究》，高雄師範大學國文教學碩士班碩士論文；林怡君。《東港迎王與家將陣頭研究—以丙戌正科為例》，高雄師範大學國文研究所碩士論文；蘇煌文。《社區文化營造之研究—以東港迎王平安祭典為例》，樹德科技大學建築與古蹟維護研究所碩士論文；童秋曠。《宗教活動涉入與地方依附之研究—以東港東隆宮為例》，亞洲大學休閒與遊憩管理學系碩士論文；陳文洲。《臺灣家將陣頭之研究—以東港迎王平安祭典為例》，國立臺南大學臺灣文化研究所碩士論文；邱美仁。《屏東東港東隆宮王船造形藝術研究》，國立成功大學藝術研究所碩士論文；陳威宜。《東港、西港王船工藝之研究》，國立彰化師範大學藝術教育研究所碩士論文；王芳姿。《臺灣鄉土體育之研究—以東港迎王平安祭典為例》，屏東師範學院體育教學碩士班碩士論文。

⁶⁹ 屏東東隆宮為東港東隆宮分靈廟，其迎王祭典移植東港東隆宮，雖然規模較小型，但已經盡量完備。



▲圖 26. 楓港德隆宮請王紙鶴
Figure 26. The origami cranes used to invite the kings made by Delong Temple, Fenggang.

圖片來源：洪瑩發提供



▲圖 27. 溪州代天府「過青刀巷」
Figure 27. “Passing the blue knife alley” conducted by Daitianfu, Xizhou.

圖片來源：洪瑩發提供

表 10. 屏東地區定期辦理迎送王儀式寺廟表

Table 10. The temples that conducted the bidding the kings farewell ceremony regularly at Northern Pingtung area.

寺廟名稱	儀式名稱	舉辦時間	內容概要
屏東大埔東隆宮	迎王平安祭典	3 年一科（子卯午酉）	遶境、祭典、王船法會
六塊厝長安宮	迎王祭典	3 年一次（丑辰未戌）	遶境、祭典（2 月 20 送王）
頭前溪鎮溪宮	迎王祭典	3 年一次（丑辰未戌）	遶境、祭典（3 月中上旬）
大洲超峰寺	迎王祭典	3 年一次（丑辰未戌）	遶境、祭典（5 月 17 日送王）
番仔寮惠迪宮	迎王祭典	3 年一次（丑辰未戌）	遶境、祭典（3 月初四送王）
犁頭鏢玄武宮	迎王祭典	3 年一次（丑辰未戌）	遶境、祭典（3 月初四送王）
仕絨三聖宮	迎王祭典	3 年一次（丑辰未戌）	遶境、祭典（3 月 18 日送王）
彭厝建安宮	迎王祭典	3 年一次（丑辰未戌）	遶境、祭典（3 月 18 前後擇日）
新圍慈天宮	迎王祭典	3 年一次（丑辰未戌）	遶境、祭典（3 月 20 前後擇日）

資料來源：1. 王俊凱。〈屏東地區迎王祭典之研究－以下淡水溪和隘寮河流域為主〉，臺北大學民俗藝術研究所碩士論文。
2. 田野調查。

除以上定期舉辦的廟宇之外，東港東隆宮的分靈廟也曾舉辦，如屏東光華

東隆宮、北勢寮隆山宮⁷⁰，另社邊北極殿⁷¹、水泉泉南宮也都有相關舉辦的紀錄。

⁷⁰ 2004 年辦理過一科。

⁷¹ 1964、2000 年有迎王之紀錄，據王俊凱之研究其以前也為 3 年一科。



▲圖 28. 新圍慈天宮請王

Figure 28. Bidding the kings farewell conducted by Citian Temple, Xinwei.

圖片來源：洪瑩發提供



▲圖 29. 屏東市鎮溪宮送王（王爐）

Figure 29. Bidding the kings farewell conducted by Zhenxi Temple, Pingtung City (the kings' furnace).

圖片來源：洪瑩發提供

五、其他地區的迎王儀式

臺灣除南部地區，擁有數量眾多迎請代天巡狩儀式外，其他區域也有相關代天巡狩儀式，其中以澎湖、金門迎送王爺儀式，雲嘉地區迎請五年千歲以及相關儀式，東北角王船遶境以及鹿港地區的代天巡狩儀式等，具有各自的特色。

（一）北部地區的代天巡狩儀式

北部地區雖較少舉辦迎王相關祭典，但是王爺信仰與祀船習俗也佔有一席之地。

1. 淡水忠義宮與其他辦理過寺廟

北部地區據田野調查，淡水忠義宮每年於農曆 9 月 9 日舉辦祭典與送王，之前還包含請王開光、遶境等相關儀式，當日舉辦拜天公、拜王、犒軍、普渡、宴王等儀式，最後舉辦送王相關儀式，所

請的王爺及目的，與嘉義沿海地區王爺聖誕類型相似，為目前所知北部地區「在地」定期迎請代天巡狩的儀式，可以一窺北部地區迎請代天巡狩儀式。

另據王俊凱研究（2009：52），華陰街金池王爺廟、渡船頭大眾廟等之前都有相關習俗，以及臺北大同區三王廟、萬華區加蚋仔東隆宮等都有舉辦過相關儀式，另外在 SARS 期間也有部分廟宇辦理相關活動。

2. 臺北地區的移民

前述提過高雄市區內有各地移民所辦的相關儀式，在臺灣因為工業化與都市化的效應，臺灣鄉村人口往都市移動，尤其集中於南北兩大都會區，高雄有移民辦理的相關儀式，臺北地區也有幾間南部移民廟宇，辦理迎請代天巡狩儀式，包含東石移民的所建三重先天宮⁷²、屏東

⁷² 三重先天宮為東石移民分靈嘉義東石先天宮所興建廟宇，與其分靈母廟於 5 年科年時，會辦理相關迎送五年千歲儀式。



▲圖 30. 淡水忠義宮送王

Figure 30. Bidding the kings farewell conducted by Zhongyi Temple, Tamshui.

圖片來源：洪瑩發提供

移民所建樹林正王府⁷³等廟宇，皆會定期辦理迎送代天巡狩相關儀式。

3. 新竹與苗栗地區

下圖是日治時期在苗栗後龍撿拾到中國大陸沿海所漂來的王船紀錄，當時日本警察還登上王船檢查，做成詳細的紀錄，這項完整記錄，讓我們更了解閩南王船「游地河」的傳統，而這艘船上的神明與相關物品也奉祀於後龍外埔合興宮內。而合興宮其於 2007、2011 年各辦理過一次迎送代天巡狩的「四、七府王爺建造王船慶典」儀式⁷⁴，依據田野調查，其廟內神明指示還要辦理一次，3 次才得以完科，後續還需依神明指示。竹北大眉南天府奉王爺指示辦理王醮，因為搬遷等



▲圖 31. 漂來王船

Figure 31. The floating kings' boat.



▲圖 32. 漂來王船上神明（1903）

Figure 32. The deities on the floating king's boat (1903).

圖片來源：《臺灣慣習記事》第 3 卷 10 期（頁首內頁圖片）

⁷³ 屏東移民分靈自楓港德隆宮，每 3 年舉辦一次迎送代天巡狩儀式。

⁷⁴ 2007 年為神明指示新造永祀王船所舉辦，舉辦醮典與相關科儀，並造一紙糊王船送王，2011 年初再辦理一次祭典，並造一艘更大的合板加上紙糊的王船送王。

相關因素，不固定辦理，目前有 1993、1996、2003、2009 等年度曾辦理過，另有其他竹苗廟宇不定期辦理，如白沙屯五雲宮⁷⁵等。

(二) 中部地區

中部地區最大的迎王祭典，為迎請馬鳴山五年千歲的儀式，其範圍包含雲林與嘉義地區的部分鄉鎮，當年也有為數不少 4 年一科的水邊迎王儀式。另外在鹿港與雲林地區有不同形式的相關儀式。

1. 鹿港區域

鹿港地區的迎王分成兩個種類，其一為代天巡狩的王爺暫時前來「打公館」，暫時來訪暫居廟內，其二為「送春糧」或說「送存糧」。這兩種型式常混雜在一起，因為鹿港地區領有代天巡狩之令的王爺，常在外巡狩，有時會指示要求信

徒送補給，即為「送春糧」，而有時暫時回駕外出要燒添載或是送船，第二種則是恭請外面的代天巡狩，包含一連串的送迎儀式，送王時，有時也稱為「送春糧」。但基本上，筆者認為這兩種形式存在差異，一種是為自己主神添載，這與安平、澎湖、馬鳴山的習俗相近，另一種則是與一般送迎王習俗相近，但因時代變化，鹿港地區已經較少機會舉辦相關儀式，需等待更多資料來釐清。⁷⁶

2. 馬鳴山鎮安宮與迎請馬鳴山五年千歲（香庄）

馬鳴山鎮安宮為臺灣五年千歲的信仰中心，每逢「寅、午、戌」年，於 10 月 27、28、29 日舉辦三朝清醮，稱為「大科年」，雖為廟內王爺進興醮典，實仍為代天巡狩進行相關科儀，後續有專節討論，在此不多作敘述。雲嘉地區逢「寅、



▲圖 33. 鹿港東興宮送春糧

Figure 33. Presenting foodstuffs in spring, conducted by Dongxing Temple, Lukang.

圖片來源：洪瑩發提供



▲圖 34. 鹿港東興宮送春糧

Figure 34. Presenting foodstuffs in spring, conducted by Dongxing Temple, Lukang.

圖片來源：洪瑩發提供

⁷⁵ 苗栗縣通霄鎮，於 1992 年舉行「慶祝富美新大巡福臨本境 90 週年祈安慶成五朝王醮」。

⁷⁶ 筆者最近田野調查為鹿港東石東興宮（2007）以及鹿港潤澤宮（2010）。

午、戌」年，即舉辦大型慶典，民眾稱為「五年到」或「五年大科」⁷⁷，以迎請五年千歲⁷⁸為主的核儀式，除在各地迎送五年千歲儀式之外，最重要的馬鳴山鎮安宮五年千歲的相關儀式，以及雲嘉眾多村莊與寺廟會來馬鳴山鎮安宮請五年千歲神尊到的村莊內遶境，並舉辦相關祭典，包含迎王與送王，以及遶境等相關祭典，多數來自於雲林、嘉義地區，而迎請五年千歲的庄頭，被稱之為「香庄」。

3. 雲林與彰化地區迎五年千歲

除了馬鳴山鎮安宮與其香庄在五年

千歲的相關儀式外，前述已經提過在嘉義太保、水上地區有 10 餘間廟宇，舉辦迎王與送王的儀式，但其並不直接到馬鳴山請王，而是在水邊直接請送王，有些所請之王，雖為五年千歲，但有時姓氏為與馬鳴山所奉的 12 位王爺不同，成為五年千歲迎王儀式中的另一類型。另外東石與布袋地區有迎王的廟宇，當然也會為特別為五年千歲設神位祭祀。另外在彰化、雲林、嘉義地區有多間廟宇會特別在當年舉辦迎送王的儀式⁷⁹，但隨著時代變遷，很多不再辦理，改為進香或是迎請神像，據田野調查有下表所列，有王船作為送王儀式的廟宇如（表 11）。

表 11. 五年千歲「大科年」採用王船送王寺廟表

Table 11. The temples involved in bidding the kings farewell – Wu Nian Qian Sui farewell with the king's boat in "Da ke nien" (every three years).

寺廟名稱	王船類型	舉辦時間	內容概要
彰化大城全安宮	紙糊王船 木製王船（2014）	4 年一次（寅午戌）	進香、祭典
麥寮中山鎮安宮	木製王船	4 年一次（寅午戌）	請王、祭典
麥寮下橋頭鎮盛宮	紙糊王船	4 年一次（寅午戌）	祭典
台西蚊港鎮安府	紙糊王船	4 年一次（寅午戌）	祭典
土庫新庄慶安宮	合板紙糊王船	4 年一次（寅午戌）	請王、祭典、遶境
太保溪南福興宮	紙糊王船	4 年一次（寅午戌）	祭典、遶境
太保後潭平安宮	紙糊王船	4 年一次（寅午戌）	請王、祭典、遶境
東石網寮鎮安宮	紙糊王船	4 年一次（寅午戌）	請王、祭典、巡營遶境
東石山寮由天宮	紙糊王船	4 年一次（寅午戌）	祭典
東石先天宮	合板紙糊王船 木造王（2014）	4 年一次（寅午戌）	祭典、巡營遶境
三重先天宮	合板紙糊王船	4 年一次（寅午戌）	祭典、遶境
高雄臨水宮	木造王船	4 年一次（寅午戌）	祭典、遶境

資料來源：田野調查。

⁷⁷ 實際上為 4 年一次，但上科尾年仍被計入算第一年，所以稱為 5 年到。

⁷⁸ 共有 12 位王爺輪值。

⁷⁹ 部分香庄雖到馬鳴山請王，但還是會有請王與送王（水邊送王或燒王船）的儀式。



▲圖 35. 土庫新庄慶安宮送王

Figure 35. Bidding the kings farewell conducted by Qingan Temple, Xinzhuang, Tuku.

圖片來源：洪瑩發提供



▲圖 36. 麥寮下橋頭鎮盛宮送王

Figure 36. Bidding the kings farewell conducted by Zhensheng Temple, Xiaqiaotou, Mialiao.

圖片來源：洪瑩發提供

4. 其他的迎王儀式

中部地區的定期代天巡狩儀式，除鹿港地區外，幾乎與五年千歲有關，但仍有幾間寺廟定期舉辦迎請代天巡狩的儀式，一間為雲林口湖金興宮，於每年4月初一豎立黑令旗，告知於外巡遊的王爺兄弟，主神七府千歲聖誕將至，4月19日早上至海邊恭迎的「客王」來作客，4月20日下午犒軍後，於海邊燒化紙糊王船送客王。

臺中龍井朝安宮3年一科會舉辦迎請代天巡狩儀式，年中迎請年底送王，另有臺中市大安區南埔鎮南宮，是筆者目前所知最簡單的迎王儀式，王爺於聖誕前回天庭述職（或說回唐山），聖誕前擇日於海邊，恭請廟內代天巡狩王爺回駕，回廟內安座。

中部地區不定期舉辦各式與代天巡狩有關的儀式，例如龍井水裡港福順宮、口湖台子村、口湖蚶仔寮萬善爺廟、褒忠聚寶宮等廟宇皆不定期舉辦相關儀式。每廟舉辦的理由各異，民國84年（1995）口湖蚶仔寮萬善爺廟因庄內福天宮的「金府王爺」指示，因萬善爺保境佑民，所以與港口宮媽祖向玉皇大帝推薦保舉，提升萬善爺成為王爺，當年玉皇大帝特別派「代天巡狩」考核其資格，所以舉辦迎送代天巡狩相關科儀（請王與送王）⁸⁰，民國95年（2006）奉萬善爺指示，玉皇大帝考核萬善爺已經完成，所以特派使者前來宣旨，正式敕封萬善爺，故2007年舉辦迎送代天巡狩儀式，並修建一艘永祀的檜木王船，但因為內部的意見不一，相關儀式未完成（洪瑩發，2011），是迎請代天巡狩中一個特殊的個案。

⁸⁰ 訪問林進金、李春景先生等人。

（三）澎湖地區代天巡狩儀式

「各澳皆有大王廟，神各有姓，民間崇奉維謹，甚至造王船、設王醮，其說亦自內地傳來。內地所造王船，有所謂福料者，堅緻整肅，旗幟皆綢緞，鮮明奪目；有龍林料者，有半木半紙者。造畢，或擇日付之一炬，謂之遊天河；或派數人駕船遊海上，謂之遊地河，皆維神所命焉。神各有乩童，或以乩筆指示，比比然也。澎地值豐樂之歲，亦造王船，顧不若內地之堅整也，具體而已。間多以紙為之，然費已不貲矣。或內地王船偶遊至港，船中虛無一人，自能轉舵入口，下帆下棹，不差分寸，故民間相驚以為神。曰王船至矣，則舉國若狂，畏敬持甚，聚眾鳩錢，奉其神於該鄉王廟，建醮演戲，設席祀王，如請客然，以本廟之神為主，頭家皆肅衣冠，跪進酒食。祀畢仍送之遊海，或即焚化，亦維神所命云。竊謂造船送王，亦古者逐疫之意，使遊魂滯魄有所依歸，而不為厲也。⁸¹」

澎湖除特殊的幾間廟宇之外⁸²，一般民間的村庄公廟都會有迎請代天巡狩的習俗，澎湖各聚落每隔一段時間會迎請代

天巡狩，與臺灣迎請最大的差異，為迎請上岸後，相隔一段時間後（通常是好幾年的時間）⁸³，才會進行送王儀式，在清代方志上，即可參見相關習俗。澎湖地區的迎請代天巡狩習俗中，在送王前幾年會先建造「千秋寶艦」（王船）祭祀王船，信徒定期都要送生鮮蔬果與其他食品前來祭拜，稱為「送水菜」。送王前代天巡狩會出巡友境與轄境，後才開始建醮、送王等儀式。⁸⁴

除常見的類型之外，根據黃友興與甘村吉先生的研究，尚有已經解體的奎壁墘六庄⁸⁵定期聯合迎請代天巡狩，固定3年一次，六庄輪流主辦迎送代天巡狩儀式（黃有興，1990：211-295），後因故解體，不再聯合迎送王。另外望安水垵村李王宮每年固定於農曆8月初八舉辦送王，於海邊設祭。另有離島花嶼的臨時請送王，代天巡狩於海上巡狩，經過離島海岸，神明通知信徒，臨時於海邊設祭。（黃有興、甘村吉，2003：397-402）水垵與花嶼都屬於迎送海邊暫時經過代天巡狩。另外垵、蒔裡、井垵等村莊，只要廟內有迎請代天巡狩，每年會舉辦恭送代天巡狩返回天庭繳旨與迎接代天巡狩回駕的儀式，蒔裡與外垵皆會建造「舢舨公」

⁸¹ 《澎湖廳志》，卷9 風俗／風尚，光緒5年（1897）（臺銀刊印本），頁325。

⁸² 例如二崁聚落即無迎王習俗，有一個傳說為二崁二興宮主祀邱王爺，建廟之初，有代天巡狩乘坐王船經過附近海域，降駕要求二崁村民準備迎王儀式，但當時二崁聚落蕭條、人丁稀少，無力負擔。村中信徒向邱王爺請示，無力供奉代天巡狩，邱王爺指示：信眾無力供奉，就請求代天巡狩另覓他村，但需舉行貢王祭拜儀式，也留下二崁聚落不請代天巡狩之說。

⁸³ 通常以3年的倍數為主，在神明指示下才會進行動作，2011年桶盤島上進行「恭送代天巡狩金李宋文周五府千歲昇天繳旨」一連串儀式，金李宋文周五府千歲於1965年請來，到送王時共經歷48年時間。

⁸⁴ 而澎湖每一村莊的儀式細節，都有很大的差異。

⁸⁵ 6個村莊為湖西、湖東、南寮、北寮、白坑、紅羅等六庄。



▲圖 37. 桶盤福海宮請王
Figure 37. Bidding the kings farewell conducted by Fuhai Temple, Tongpan.

圖片來源：洪瑩發提供



▲圖 38. 桶盤福海宮送王（宴轎夫）
Figure 38. Bidding the kings farewell conducted by Fuhai Temple, Tongpan (feasting the sedan chair carrier).

圖片來源：洪瑩發提供

表 12. 澎湖定期送王寺廟表

Table 12. The temples involved in bidding the kings farewell in the Penghu area.

寺廟	儀式名稱	時間	內容	王船型式
蒔裡水仙宮	王爺繳旨與覆旨	每年 9、10 月繳旨 隔年 2 月覆旨	所請千歲返回覆旨	木造小船（舢舨公）
外垵溫王殿	王爺覆旨	每年 8 ~ 12 月	所請千歲返回覆旨	木造小船
井垵上帝廟	王爺覆旨	每年	所請千歲返回覆旨	

參考資料：1. 黃有興、甘村吉（2003）。《澎湖民間祭典儀式與應用文書》，澎湖縣文化局。
2. 甘村吉（2010）。《澎湖王爺信仰圖錄》，作者自費出版。
3. 田野調查。

（小王船）送王。⁸⁶

（四）金門區域代天巡狩儀式

金門地區稱為「貢王」或是稱為「請客王」，目前尚未有全島性的資料發表，筆者與林建育先生已經完成大部分田野調查，等待機會發表，據調查包含金門

與烈嶼，一年應該有 10 餘處以上。以筆者長期田野研究的地點後浦頭為例，在主神聖誕繁複的醮典儀式中一部分，因其主神黃府千歲奉旨代天巡狩，常在外巡狩，所以會由其他代天巡狩前來協助，每年會擇日迎請迎接客王（代天巡狩），在廟內安座協助保境衛民。在黃府千歲

⁸⁶ 黃有興、甘村吉（2003：403-410）；甘村吉（2010：375-385）。



▲圖 39. 金門後浦頭慈德宮宴王

Figure 39. Bidding the kings farewell conducted by Fuhai Temple, Tongpan (feasting the sedan chair carrier).

圖片來源：洪瑩發提供



▲圖 40. 金門後浦頭慈德宮王船點睛

Figure 40. Dotting the eyes of the kings' boat conducted by Cide Temple, Houputou, Kinmen.

圖片來源：洪瑩發提供

聖誕當天，請神後到祭壇安座，民眾準備盛宴宴請祭拜客王，晚上於全部醮典結束後送王。

（五）其他區域

臺灣部分區域較少定期的迎送王儀式，如東部地區（宜蘭、花蓮、臺東）與馬祖地區，目前田野調查所知，只有臺東成功五福宮企圖定期舉辦儀式⁸⁷，仍有不定期迎送代天巡狩儀式，花蓮代天府、馬祖津沙境天后宮等廟宇也都曾經辦理過迎送代天巡狩的儀式，部分發展往固定迎送王發展。

六、小結

「玉敕代天巡狩兼掌陰陽實錄

便宜行事（△姓）

為盡驅醜類以靖地方事照得幽明雖有殊途陰陽總無二理忠良宜加以保護姦宄必速於剪除本代巡鐵面冰心承上帝命以來巡此土安此民也職在表揚善類展遂妖魔。⁸⁸」

代天巡狩信仰與漢人的信仰世界一樣，很多部分是模擬國家制度的投射而形成的儀式，例如對於各種神明的職能與執掌相對於人間政府部門的各項功能，而其祭典與儀式也多模仿官府的相關制度而成，有學者認為國家意識與國家社會的進入庶民文化，作為對應與投射的一種現象。而這種對應與投射的現象，在南部地區所盛行的王醮，就是一個相當重要可以作為觀察的場域，尤其是王府的

⁸⁹ 已經辦理過兩次。

⁸⁸ 佳里金唐殿外，王府外所示之「長示」（代天巡狩的對外公告）的部分文本。

布置與相關禮儀，其各項制度很多仿自古代的朝廷儀禮與官府制度，雖然無法明確指稱其所模仿自何種制度，但是可以發現民間信仰與國家制度長期互動下，對人民產生的影響。

代天巡狩的信仰與習俗，從中國閩南地區往臺灣以及東南亞的華人社會傳播，在臺灣落地生根，也因應在地需求與特性，而逐漸發展出自己特色，並形成各

區域的差異。而信仰核心，如同前述引文，為代玉皇到地方，維護地方之清淨與安全。代天巡狩的信仰與習俗不僅是重要的文化資產，更是臺灣漢人宇宙認知與心理需求的投射與建構，透過儀式回應這些需求，成為臺灣民間信仰文化重要的一環。本文僅是龐大規模儀式的初步探索，希望透過更多的田野調查與相關資料的收集，進行進一步的分析與解讀，重新理解臺灣代天巡狩文化。

參考文獻

三尾裕子(2003)。〈從地方性的廟宇到全台性的廟宇－馬鳴山鎮安宮的發展及其祭祀圈〉，林美容主編，《信仰、儀式與社會：第三屆國際漢學會議論文集》，頁 229-296，臺北：中央研究院民族學研究所。

三尾裕子(2004)。〈王爺信仰の歴史民族誌－台 漢人の民間信仰の動態－〉，東京大学大学院総合文化研究科博士論文。

三尾裕子(2010)。〈都市化與民間信仰實踐主體的變貌－以 1990 年代雲林縣馬鳴山鎮安宮為例〉，《成大歷史學報》(39)，頁 203-222。

王士柏(2010)。《東港廟宇的祭祀活動與迎王祭典之研究》，國立臺南大學臺灣文化研究所碩士論文。

王俊凱(2009)。〈屏東地區迎王祭典之研究－以下淡水溪和隘寮河流域為主〉，臺北大學民俗藝術研究所碩士論文。

甘村吉(2010)。《澎湖民間祭典儀式與應用文書》，頁 375-385，作者自費出版。

林伯奇(2010)。〈雲嘉濱海鄉鎮迎客王信仰之研究〉，臺北大學民俗藝術研究所碩士論文。

- 林俊宏（2003）。〈灣裡地區王船祭典與人群關係之研究〉，臺南師範學院鄉土文化研究所碩士論文。
- 林美容（1997）。《高雄縣民間信仰》，高雄縣：高雄縣政府，頁 290。
- 林群展。〈灣裡萬年殿王船醮境之交陪關係研究〉，國立臺南大學臺灣文化研究所碩士論文。
- 何平立（2003）。《巡狩與封禪：封建政治的文化軌跡》，濟南：齊魯書社。
- 李素英（2005），〈西港玉敕慶安宮香科活動之研究〉，國立臺南大學臺灣文化研究所碩士論文。
- 李喬維，〈馬鳴山鎮安宮巡禮〉，《雲林文獻》（2），頁 553-554，臺北市：成文出版社（本書依 1953 年，《雲林文獻》2 卷 3 期影印，PP.109-110）。
- 李豐楙（1999）。〈嚴肅與遊戲：從蜡祭到迎王祭的「非常」觀察〉，《民族學研究所集刊》（88），頁 135-172。
- 李豐楙（2001）。〈迎王與送王：頭人與社民的儀式表演—以屏東東港、臺南西港為主的考察〉，《民俗曲藝》（129），頁 1-42。
- 李豐楙（2006）。〈台南王醮的道教傳統與地方社會〉，《民俗與文化》（3），頁 1-36。
- 李豐楙（2006）。《台南縣地區王船祭典保存計畫—台江內海迎王祭》，宜蘭縣五結鄉：傳統藝術中心。
- 李豐楙（2008 年 3 月）。〈王船、船畫、九皇船：代巡三型的儀式性跨境〉，「空間移動之文化詮釋」國際學術研討會，臺北市：漢學研究中心、國立臺灣大學文學院、國立中興大學文學院，中央研究院中國文哲研究所。
- 李豐楙。〈巡狩：一種禮儀實踐的宣示儀式〉，李進益、簡東源主編，《台灣民間宗教信仰與文學學術研討會論文集》，頁 5-36，花蓮：花蓮教育大學民間文學所、勝安宮管委會。
- 李豐楙、李秀娥、謝宗榮、謝聰輝等（1998）。《東港迎王—東港東隆宮丁丑正科平安祭典》，頁 278，臺北市：臺灣學生書局。
- 吳明勳、洪瑩發（2013）。《臺南王爺信仰與儀式》，臺南：臺南市政府文化局。
- 吳嘉瑜、周舜瑾（2007）。〈佳里金唐殿乙酉年香科旗牌官相關記實〉，《民俗與文化》（3）。
- 洪瑩發（2007）。〈佳里金唐殿乙酉香科五朝王醮王府田野調查記要〉，《民俗與文化》（3），頁 186-207。
- 洪瑩發（2007）。〈南鯤鯓代天府相關傳說研究—以廟方資料為中心的初探〉，《花蓮教育大學民間文學研究集刊》（2），頁 25-46。

洪瑩發 (2011)。〈傳說與造像：口湖地區萬善爺信仰的轉變〉，災難・重生・信仰：100年度牽水車藏(狀)無形文化資產研討會，2011年9月23日，雲林縣：雲林科技大學文資系。

洪瑩發 (2012)。〈代天巡狩與五年千歲：台南與雲嘉的十二瘟王信仰與儀式芻論〉，

第三屆南瀛人文國際學術研討會，2012年10月20～21a，臺南市：臺南市政府會議論文頁。

馬東玉 (1999)。《雄視四方：清帝巡狩活動》，遼寧省：遼海出版社。

陳丁林 (2000)。《蘇厝長興宮庚辰科瘟王祭王之醮》，臺南縣：蘇厝長興宮。

陳丁林 (2003)。《蘇厝長興宮癸未科瘟王祭》，臺南縣：蘇厝長興宮。

陳宏田，〈台南地區王爺信仰研究—兼論城鄉差異〉(碩士論文)，臺南師範學院鄉土文化研究所。

陳慶和等 (1984)。《南鯤鯓代天府代天狩池府千歲癸亥年南 高雄市專集》，洪高舌主編，臺南市：南鯤鯓代天府管理委員會。

康豹 (1997)。《台灣的王爺信仰》，臺北：商鼎。

黃文博。〈臺灣王船系列—王船祭典的一般過程〉，《鄉城生活雜誌》(38)，頁 29-38。

黃文博。〈臺灣王船的信仰系統〉，《鄉城生活雜誌》(41)，頁 51-60。

黃文博 (1996)。《南瀛刈香誌》，臺南：臺南縣立文化中心。

黃文博 (2000)。《南瀛王船誌》，頁 328，臺南：臺南縣政府文化局。

黃文博 (2008)。《鯤鯓王出巡澎湖 . 2008 年戊子 3 月 6-10 日》，臺南市：南鯤鯓代天府管理委員會。

黃文博 (2008)。《南鯤鯓代天府與澎湖廟關係之 究》，臺南市：南鯤鯓代天府管理委員會。

黃文博 (2010)。《南瀛廟會儀式誌》，臺南：臺南縣政府。

黃文博、黃明雅 (2001)。《台灣第一香 - 西港玉勅慶安宮庚辰香科大醮典》，西港玉勅慶安宮。

黃名宏。〈吟歌演武誓成師—西港仔香境傳統陣頭的宗教性格〉，國立臺南大學臺灣文化研究所碩士論文。

黃有興。〈記三寮灣東隆宮庚午年祭典活動〉，《臺灣文獻》43 (3)，頁 15-152。

黃有興。〈記澎湖舊奎壁澳六村之「祭王」活動〉，《臺灣文獻》41(2)，頁 211-295。

黃有興、甘村吉（2003）。《澎湖民間祭典儀式與應用文書》，澎湖縣文化局，頁 397-410。

黃明宏、洪瑩發等（2011）。《灣裡萬年殿醮志：戊子科五朝王醮》，臺南：臺南市灣裡萬年殿。

蔡泊蕙（2010）。〈嘉義縣布袋鎮地區王爺信仰之研究〉，國立臺南大學臺灣文化研究所碩士論文。

蔡蒨瑜。《東港東隆宮迎王祭典意涵與角頭組織研究》，國立臺北教育大學臺灣文化研究所碩士論文。

顏芳姿。〈鹿港王爺信仰的發展型態〉，新竹市：國立清華大學歷史學系碩士論文。

《社寺廟宇ニ関スル取調書 嘉義廳》，出版項不詳，本文引用版本為中央研究院影印版以及國家圖書館日治時期圖書全文影像系統內電子檔兩種資料。

《庚寅年大科年請五年千歲資料表》，手寫登記表，廟方後來謄打成為電子檔，本資料由馬鳴山鎮安宮提供。

《馬鳴山鎮安宮沿革誌》，雲林：馬鳴山鎮安宮管理委員會，頁 3。

稿約

- 一、《文化資產保存學刊》為文化部文化資產局發行之季刊，自 2007 年夏季創刊，旨在提升臺灣文化資產保存學術研究質量，提供原創性學術論文發表園地。
- 二、來稿以未曾在國內外其他刊物發表過之學術論文與專題論壇為限，內容以文化資產：有形文化資產、無形文化資產、保存科學，以及文化資產政策、學理、實務、管理、活化再利用之相關論述為主。
- 三、本刊歡迎具有原創性的研究成果，以能面向當前文化資產保存重大議題、啟發文化資產保存思維、新領域之學科理論、實徵研究、實務探討為要。
- 四、本刊一年出版四期，於每年三、六、九及十二月出刊。全年收稿，隨到隨審，不以當期主題為限。
- 五、本刊依文章性質分為三類：
 - (一) 學術論文
 1. 研究論文：具理論或方法論之原創性研究論述（以不超過 25,000 字為原則）。
 2. 研究報告：指特定主題所進行的調查、資料蒐集、整理與系統性之實徵研究（以不超過 15,000 字為原則）。
 - (二) 專題論壇
 1. 實務論壇：針對保存實務工作或文化資產保存機構執行業務，所遇到的問題提出分析描述，宜能與相關政策、理論、法令、技術、經營管理等面向進行對話，並能在實務上提出突破性觀點或實證經驗。
 2. 專題報導：針對重要文資議題、事件等，進行資料蒐集及深入報導分析，提出事件完整發展、過程的介紹說明等。
 3. 評論：對具有文化資產學術、政策、實務旨趣的專書、影像紀錄、電影、媒體節目、展示、表演、保存修護事件所撰寫之綜合評論（以不超過 6,000 字為原則）。
 - (三) 特約專文：由本刊編輯委員會針對國內外文化資產重要議題，邀請相關領域專家學者提供之稿件。

六、本刊歡迎對文化資產重大議題建議專輯 (Special Issue) 策劃。請撰寫「專輯構想建議書」供編輯委員會議參考。

七、撰稿格式：

- (一) 來稿中、英文撰寫均可。請以電子檔 Microsoft Word (內文 12 字級) 存檔。
- (二) 學術論文稿件請附中英文摘要 (中文 500 字以內、英文 300 字以內) 與 3 至 5 個中英文關鍵詞；摘要請簡述研究目的、方法與結果，或內容要點。
- (三) 稿件編排順序為：首頁 (中英文標題)、中英文摘要與關鍵詞、本文 (註腳請隨頁加註)、附錄、參考文獻。若有誌謝辭，請於通知文稿接受刊登後再加上，並置於正文後，文長請勿超過 60 字。
- (四) 本文與中英文摘要中，請勿出現任何個人資料。作者簡介 (中英文姓名、服務機構、職稱及通訊地址、電話、傳真號碼、E-mail address) 請於投稿時，書寫於「作者基本資料表」。
- (五) 稿件體例請依 APA 第六版格式 (請投稿者自行上網下載該格式參閱)。
- (六) 文中使用之圖檔，請在接受刊登通知後，提供解析度至少 300dpi 之 tif 或 jpeg 檔以利製版。

八、投稿方式：來稿除稿件外，尚需附上「作者基本資料表」與「著作財產權授權同意書」(請至本刊網站下載，並於簽名後掃描成 PDF 格式)，網址 <http://www.boch.gov.tw/boch/frontsite/cms/newsListViewAction.do?method=doViewNews&menuId=3507>。來稿請以 E-mail 附檔傳送 (含圖與文)，檔案過大者請以光碟存檔連同紙本交稿。

九、本刊不負責來稿內容之著作權問題 (如圖表、照片、翻譯及長引文等)，請作者先行取得著作權人之書面同意。來稿如有一稿多投 (曾於網路發表之文章視同已發表)、違反學術倫理或侵犯他人著作權者，概由作者自負相關法律責任，與本刊無關；且兩年內本刊不再接受該作者投稿。

十、通過刊登之文章，本刊作者享有著作人格權，文化部文化資產局享有以下著作財產權之授權：投稿者同意文化部文化資產局以期刊、論文集、光碟、數位典藏及上載網路等各種方法、形式，不限地域、時間、次數及內容利用本著作重刊、編輯、出版之權利，且得將本著作建置於網路上，提供讀者、研究者基於個人非營利性質之檢索、瀏覽、下載及列印。

十一、審稿辦法：

- (一) 本刊審稿包括預審、外審、複審及決審四階段。本刊對於來稿，均儘速處理，無論採用與否，均將於收稿後三個月內以專函通知處理現況。
- (二) 預審：來稿由編輯委員會進行形式審查，凡符合本刊學術性質及形式要件者，即由編輯委員會交付外審。不符合者，本刊予以退稿，請另投他刊，或請投稿人補正後再投稿。
- (三) 外審：通過預審之文稿，由編輯委員會聘請二至三位外審委員以雙向匿名方式進行實質審查。初審之審查基準、項目、內容等請見本刊「外審意見表」。
- (四) 複審：由本刊主編或一位編輯委員擔任複審委員，審視外審委員意見是否客觀公允，或文稿作者是否依外審意見詳實修改。
- (五) 決審：所有外審與複審意見均於編輯委員會中進行討論，決定每篇論文之審定結果。

十二、審查作業原則：

- (一) 編輯委員會積極瞭解審稿委員之審稿品質，並建立審稿者資料庫，作為推薦審稿者之依據。
- (二) 審稿者由編輯委員會推薦適合之專家學者審稿，並審酌投稿者與審稿者之利害關係，以確保審稿品質。
- (三) 來稿如果經審定為退稿，編委會將寄上評審意見請作者參考。作者如有異議，可具陳反駁意見，寄回編委會。編委會將於討論後告知作者結果。
- (四) 不論審稿中或審稿後，編輯委員會及祕書處對於投稿者及審稿者之資料應負保密之責。

十三、撤稿：

- (一) 凡投稿本刊之文稿，若於外審階段提出撤稿要求，本刊兩年內不接受該投稿者投稿。
- (二) 外審完成，由本刊編輯委員會去函要求修改之文稿，須於正式通知後一個月內修改完畢並寄回本刊，否則視同自動撤稿。若有特殊原因者，請以電子郵件提出說明，經主編同意後得以延長繳稿期限。

十四、本刊因編輯需要，對於接受刊登的文章，有權適當調整體例格式，並保有文字刪修權。

十五、校對：作者應負文稿排版完成後的校對之責，本刊僅負責格式上之編修校對。排版校稿限以排版錯誤、錯別字為主，請勿做過多刪補，以免造成編輯困擾。

十六、來稿經本刊刊登，將免費贈送作者該期學刊三本，並酌贈稿酬；研究論文、研究報告或特約專文至多 5,000 元，專題論壇至多 3,000 元。

十七、稿請以 E-mail 寄 boch.jchc@boch.gov.tw，本刊編輯委員會秘書處將於一星期內回信確認收到。如超過一星期尚未收到回信，可電洽（04）2229-5848 轉 320（黃小姐）。檔案過大者請以光碟連同紙本，寄送：402 臺中市復興路三段 362 號《文化資產保存學刊》綜合規劃組 / 公共服務科 收。

